

# BISTÅL



Bistålsarmeringen utgörs av två längsgående parallella stänger med cirkulärt tvärsnitt sammanfogade via tvärgående korta stänger till ett stegliknande utseende. Bistålsarmeringen tillverkas i följande fem olika utföranden alla i standard längd om 4 meter.

| Bistål         | Bredd | Dimension längsgående tråd | Dimension tvärgående tråd | Avstånd tvärtrådar | Effektivt tvärsnitt | Korrosionskydd |
|----------------|-------|----------------------------|---------------------------|--------------------|---------------------|----------------|
| Bi 37 rf       | 27 mm | Ø 3,7 mm                   | 3x4 mm                    | 95 mm              | 21 mm <sup>2</sup>  | R3             |
| Bi 30 rf Dista | 27 mm | Ø 3,0 mm                   | 3x6 mm                    | 95 mm              | 14 mm <sup>2</sup>  | R3             |
| Bi 40 fz       | 28 mm | Ø 4,0 mm                   | 3x4 mm                    | 95 mm              | 25 mm <sup>2</sup>  | R13            |
| Bi 56 ob       | 31 mm | Ø 5,6 mm                   | 3,5x5,5 mm                | 95 mm              | 50 mm <sup>2</sup>  | ob             |
| Bi 40 ob       | 28 mm | Ø 4,0 mm                   | 3x4 mm                    | 95 mm              | 25 mm <sup>2</sup>  | ob             |

## KORROSIONSSKYDD OCH MILJÖKLASSER

| Konstruktionsdel   | Miljöklass | Välj bistål   | Korrosionskydd | Minsta täcksjocklek i horisontalled | Minsta fogtjocklek |
|--|------------|---------------|----------------|-------------------------------------|--------------------|
| Innervägg i normal miljö, inre skal i dubbelmur, blockväggar varma insida, källarvägg med tvåsteg-stätning                                 | MX1        | Bi 40ob       | ob             | 25 mm                               | 11 mm              |
|  |            | Bi 56ob       | ob             | 25 mm                               | 13 mm              |
|  |            | Bi 40fz       | R13            | 15 mm                               | 11 mm              |
|  |            | Bi 30rf Dista | R3             | 15 mm                               | 11 mm              |
|  |            | Bi 37rf       | R3             | 15 mm                               | 11 mm              |
| Innervägg i fuktig miljö, yttrevägg ej utsatt för frost-/töcykler eller aggressiv kemisk miljö, övriga källarväggar                        | MX2        | Bi 30rf Dista | R3             | 15 mm                               | 11 mm              |
|  |            | Bi 37rf       | R3             | 15 mm                               | 11 mm              |
|  |            | Bi 40fz       | R13            | 35 mm *                             | 11 mm              |
| Innervägg i fuktig miljö, yttrevägg utsatt för frost-/töcykler, övriga källarväggar  | MX3        | Bi 30rf Dista | R3             | 15 mm                               | 11 mm              |
|  |            | Bi 37rf       | R3             | 15 mm                               | 11 mm              |
|  |            | Bi 40fz       | R13            | 50 mm *                             | 11 mm              |
| Murverk utsatt för salt-/töcykler, oputsade skalmurar utsatta för slagregn, konstruktionsdelar med hög fuktbelastning och kloridförekomst. | MX4        | Bi 30rf Dista | R3             | 20 mm                               | 11 mm              |
|  |            | Bi 37rf       | R3             | 20 mm                               | 11 mm              |
| Ytter- och innervägg i aggressiv industriatmosfär  | MX5        | **            | R1             | 15 mm                               | 11 mm              |

Miljöklasser enligt EN-1996-2:2005, Annex A.

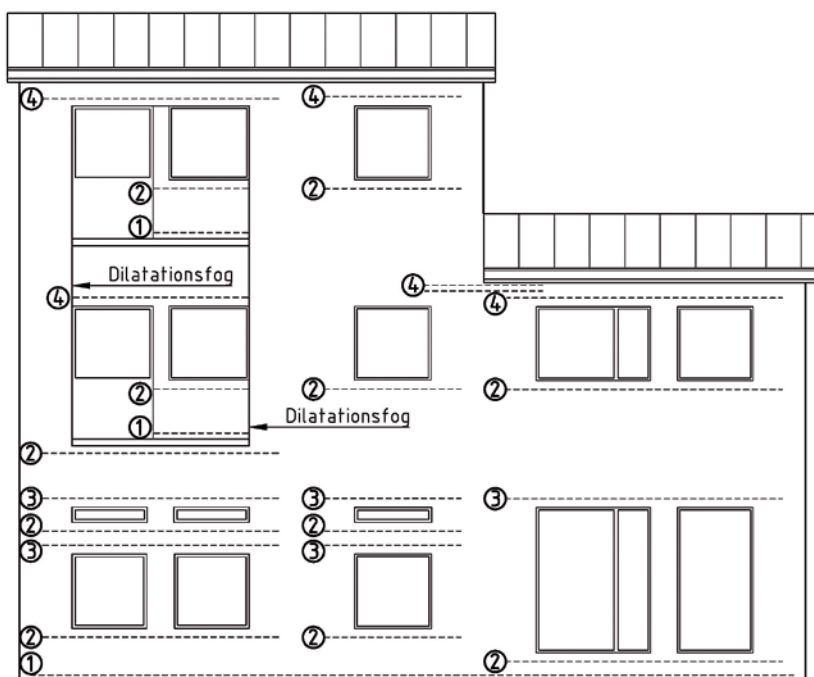
\* Kontakta Joma för rekommendationer innan användning.

\*\* För murverksarmering i miljöklass MX 5 bör särskild utredning göras. Kontakta Joma.

Korrosionskydd:

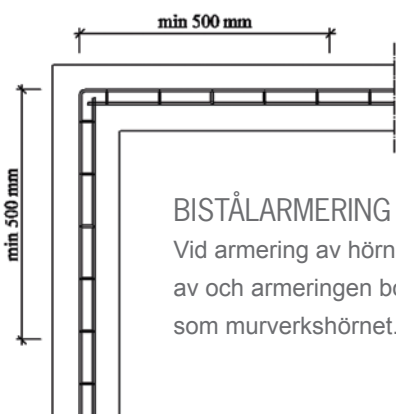
- R1 - austenitiskt rostfritt, syrafast stål.
- R3 - austenitiskt rostfritt stål.
- R13 - förzinkat stål med minst 265 g zink per m<sup>2</sup>.
- ob - oskyddat kolstål.

## REKOMENDERAD SPRICKARMERING MED BISTÅL



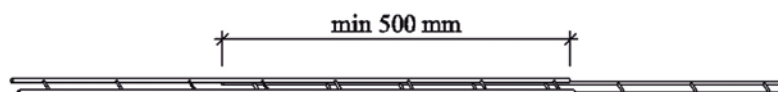
Rörelsearmering behövs i en skalmur i följande punkter:

1. I första liggfogen över anläggningsskiftet.
2. I första liggfogen under öppningar i alla våningar.
3. I första liggfogen över alla öppningar på första våningen
4. I alla svaga snitt.



### BISTÅLARMERING I HÖRN

Vid armering av hörn klipps den innersta tråden av och armeringen bockas i motsvarande grad som murverkshörnet.



### SKARVNING AV ARMERING

Skarvning av bistålsarmering är enkel och sker genom omlottskarvning. Bistålen skall omlott läggas minst 500 mm.

## PLACERING AV ARMERING

Bistålsarmeringen skall placeras mitt i liggfogen med minsta täcksikt enligt tabell. Fogtjocklek bör vara minst 5 mm större än armeringsdiametern (se fig.). Armeringen trycks fast i bruksplätt som lagts ut på underliggande skift med ett avstånd av cirka 0,5 meter mellan plättarna, vareft-nästa skift muras. Då Bi30rf dista används behövs inga bruksplättar läggas ut då den högre tvärrippen fungerar som distans i fogen så att armeringen hamnar i fogens mitt. Viktigt är att bistålet omsluts helt av murbruk för att vara skyddat mot korrosion och för optimal förankring.

